

短期間で地表面を緻密に覆います。

芝生のような刈込み作業がほとんど不要です。※3

不稔性種子！種子をつけないから広がらない！

繁茂すると、雑草が生えにくい※2

種子をつけないので、植栽地以外で増殖しない。

長期間(5~10月) 花が咲きます

# クラピア

省管理！繁茂した後の管理は、年に一回程度の刈込みのみです※2、3

品名 **クラピア** 花色：白K7 ピンクK3 薄いピンクK5 (国内産イワダレソウの改良品種、多年草、冬は枯れ翌春芽ぶきます。)

設計価格 税別 **ポット苗(φ9cmポット) 500円(1㎡当たり4株植付、2,000円/㎡。40ポット/トレイ。最少販売単位：40ポット)**

(中部地方) **ミニ苗(4.5cm角セルトレイ) 200円(1㎡当たり9株植付、1,800円/㎡。144株/箱。最少販売単位：144株)**

特徴 **増殖スピードが速い** 芝の約10倍の速度で広がる。ポット苗を4~8本/㎡で植えると夏期は約2ヶ月で一面に広がる。  
 ・3月上旬~6月下旬までの植栽は、年内秋期までの被覆率約8~10割まで。※1  
 ・7月上旬~9月下旬までの植栽は、年内秋期までの被覆率約5~7割まで。※1

**草刈りの手間が減る** 横へ伸びる性質が強くと草丈が低いいため、芝草では必要な刈込み作業が少なくて済む。

**地表面を緻密に覆い、雑草の侵入を抑える** 被覆密度が高く、雑草の侵入を抑えることができます。

**劣悪な環境でも育つ** 劣悪な土壌でも生育できる。pHは4.5~9.0、ECは20程度でも生育ができる。

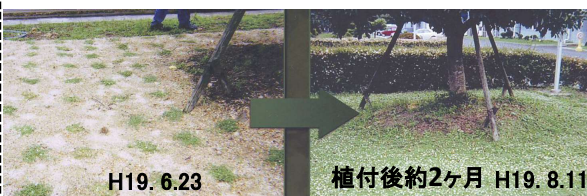
**土壌流亡を制御** 土壌深く根を伸ばすため、法面の緑化に用いた場合、土壌の流亡を防ぐことができます。

**人が踏んでも大丈夫** 人が立入る場所でも植栽できる。踏まれることで葉が小さくなり、さらに緻密に繁茂する。

**望まない場所で増えない** 花は咲くが、種子はつけない。植栽した場所以外に広がらない。

被覆例

滋賀県 野州市 工場 植付 H19.6



関市内 公園 植付 H23.3.10



植付後 約25日 H23.4.3 植付後 約4ヶ月 H23.7.17  
 ↑公園の入口なのでかなりの踏圧を受ける箇所です。



植付後 約25日 H23.4.3 植付後約4ヶ月 H23.7.17

植付適期 3月中旬~10月初旬。最適期は3~7月。日当たりがよく、水はけのいい場所に植付下さい。日蔭地や水はけの悪い場所は避ける。

植付 除草作業(伐根、土の入れ替え)、硬い場合は土壌耕転(深さ15cm程度)を行ない、植栽土壌全体に施肥ください。化成肥料(8:8:8程度)を20~30g/㎡全面的に散布ください。表面散布よりも苗底に50g/㎡程度施肥下さい。(元々の土壌が栄養分が全くない場合は、緩効性肥料を50g/㎡、散布下さい。)植栽前にクラピアに水を与えてください。植穴を掘り、(ポット苗の場合 4株/㎡)、クラピアを植えてください。植付け後、しっかりと踏みつけてください。植栽後は、土とクラピアに十分水をかけてください。

管理 植付直後 2週間程度毎日水やりをしてください。初年度はクラピアが全面被覆するまで、雑草を抜いてください。クラピアが被覆すると雑草は生えにくくなります。

2年目以降 病害虫・雑草を防ぎ、植込み地から外への茎葉の伸長を防ぐ為、(年に1回程度の)刈込みをおすすめします。  
 3月下旬から4月、芽ぶきの前に上部の枯れた部分の刈込みをお薦めします。施肥は現場状況により化成肥料(8:8:8)程度を20~30g/㎡散布下さい。クラピアが被覆した後は雑草は出にくいですが、必要により除草剤はアージラン液剤、ナブ乳剤をご使用下さい。

採用実績 岐阜県 岐阜土木事務所 岐阜農林事務所 岐阜市役所 関市役所 岐阜県浄水事業センター 多治見市役所 富加町役場

注意 ※1 植付時期、土壌条件などによって違ってきます。 ※2 雑草はクラピアが被覆すると出にくいですが、必要により除草下さい。 ※3 植込地内から、その外側へ伸びていく茎葉の刈込みは必要です。

生産者 株式会社グリーンプロデュース

販売者 株式会社常川グリーン

詳しくはお問い合わせ下さい。電話058-246-8676

クラピアとイワダレソウの違い

名称	(品種登録品)クラピア	ヒメイワダレソウ(外来種)
種類	国産イワダレソウの改良品	
茎葉の長さ	短い。緻密、横方向に増殖	(クラピアに比べ)長い
耐候性	寒さに強い	
増殖	種子で増えない。茎葉の伸長のみ。区切り内でのみの増殖	種で増える為、飛散し区域外での増殖
写真	縦への成長が短い	葉が長い



K7 改良在来種の選抜種  
 白 耐病性高めた  
 不稔性種子



K3 ピンク 在来種からの選抜種  
 不稔性種子

K5 交雑種  
 薄ピンク 耐寒性品種  
 花少ない 不稔性種子